

Norconsult 

# Revidert konsept og oppsummering av brukerprosess

Rehabilitering av Stavern skole – 24.03.22



# Oversikt over brukermedvirkningsaktiviteter våren 2022

- 1. Brukermedvirkning i klassene** (oppgaver laget og utsendt av Norconsult, utført av skolens pedagoger) – 28.02.2022 - 08.03.2022
  - Informasjon om medvirkning i lovverk, individuelle og felles oppgaver knyttet generelt til fysisk og psykososialt læringsmiljø
- 2. Fysisk workshop med flere brukergrupper** (elevråd, SFO, FAU og personalet) – 10.03.2022
  - Informasjon om rammer for prosjektet, tidligere konseptarbeid, individuelle og felles oppgaver knyttet generelt til fysisk og psykososialt læringsmiljø, felles oppgaver knyttet konkret til to presenterte konsepter
- 3. Digital workshop med personalet** - 15.03.2022
  - Repetisjon av konsepter, videre arbeid med konsepter og oppgaver fra forrige workshop
- 4. Digitalt arbeidsgruppemøte** (skolens ledelse, verneombud, representanter fra personalet/SFO) - 18.03.2022
  - Gjennomgang av nytt konsept gymsal, brukerinnsspill og endelig planløsning, tilbakemeldinger fra brukergruppe
- 5. Digital presentasjon for personalet** - 24.03.2022
  - Gjennomgang av endelig planløsning, justert etter respons fra alle brukergrupper

# Grunnlag for utarbeiding av konsept 1 og 2

- ▶ Rom- og funksjonsprogram (RFP) for Brunla barneskole inkl. lovkrav og sentrale føringer
- ▶ «Areal- og funksjonsanalyse Stavern skole – Undersøkelser for endret arealbruk», utarbeidet av Norconsult 10.05.2021
- ▶ Innspill fra ledelsen høsten 2021
- ▶ Befaring med byggteknisk februar 2022
- ▶ Norconsults erfaring med planlegging av skoleanlegg

## Krav (lovverk):

- Mer areal til lærerarbeidsplasser
- Universell tilgjengelighet
- Mer areal til elevgarderober, spesielt til de minste. Skille ren og skitten sone

## Forslag:

- Flere grupperom
- Minst ett møterom
- Flere toaletter til elevene i samme etasje som klasserom
- Sløydosal på bakkeplan sammen med tekstilrom
- Sambruk mellom SFO og mat og helse
- Samle lærerarbeidsplasser og administrasjon/helsesykepleier
- Musikk og bibliotek nært hverandre
- Flytte færrest mulig vegger og våtromssoner



# 1. Brukermedvirkning i klassene: Utvalg fra elevenes innspill (tekst og tegninger)

- ▶ Plass til å jobbe praktisk, være i bevegelse, gjøre eksperimenter
- ▶ Sitte ved gode pulter, puter, sofa, myke klosser, myke snurrestoler, kosekrok
- ▶ Fine farger, dekor/bilder, akvarium, lystette gardiner
- ▶ Heis, HCWC, ramper
- ▶ Arbeidsro, stillhet, ryddig, god luft
- ▶ Et rent og ryddig toalett
- ▶ Bytte klasserom når man blir eldre

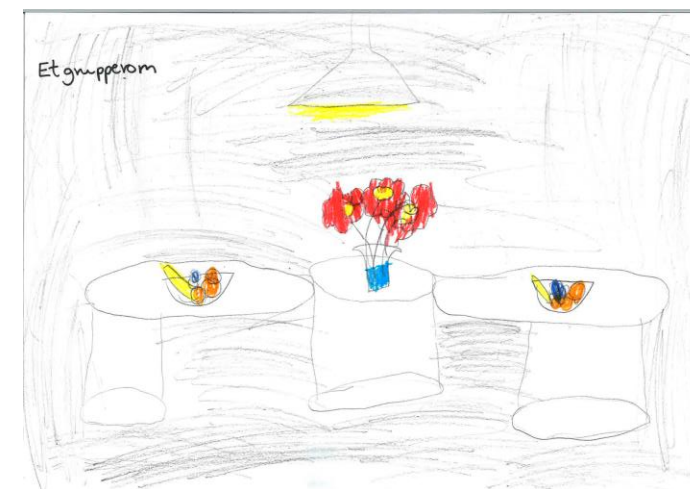
## Klasse 2b

- Vi ønsker at skolen skal se ut som en fin skole, at den skal bli hvit og at den skal være fantasifull.
- Vi ønsker at skolen skal være et sted hvor vi kan oppleve morsomme ting, nye ting, fine ting og spennende ting.
- Vi ønsker at skolen skal være et sted vi kan slapp av og lære nye ting. Et sted der vi kan ha det gøy. Et sted der vi kan oppleve styrke, og et sted der vi kan eksperimentere.



## Ønskedikt fra 1B

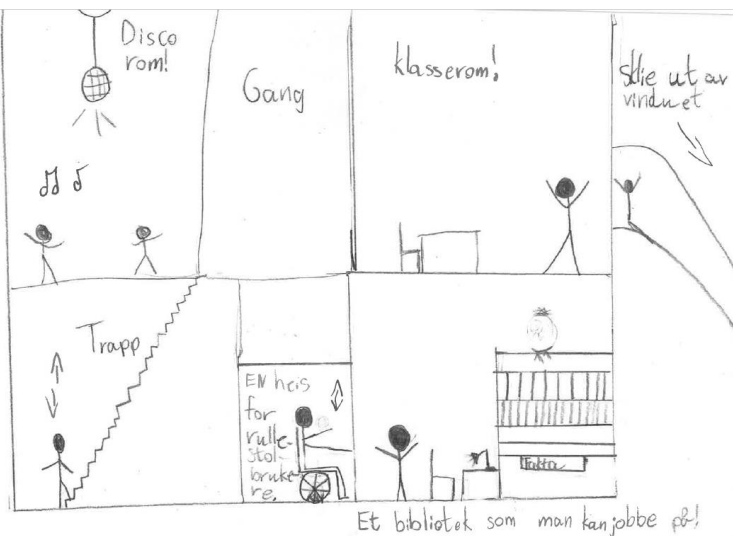
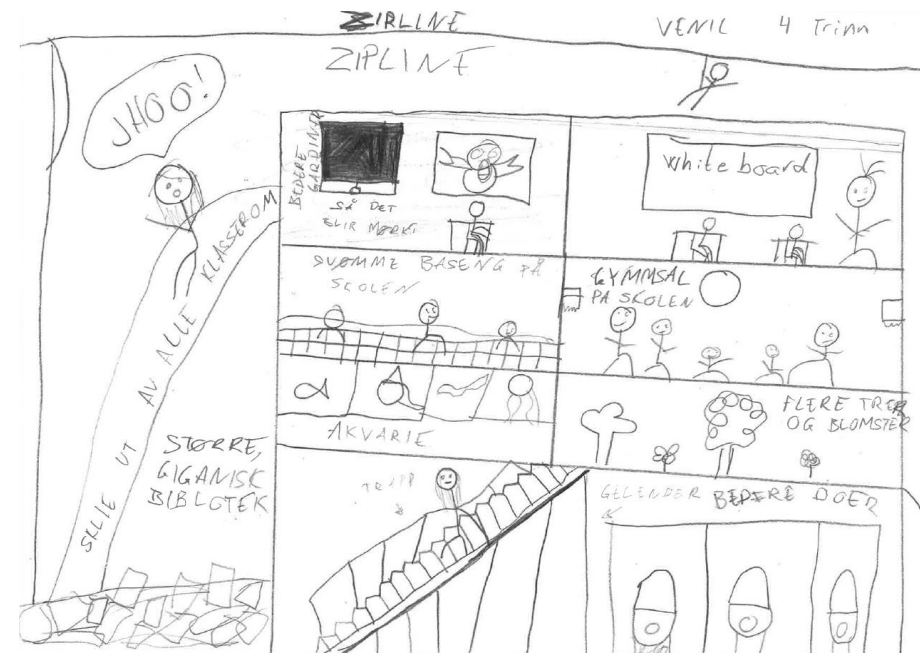
Vi ønsker oss en skole med **trampoline**, med mange rom som er fine. Vi vil ha **regnbuefarger** på veggen, og myke puter så vi ikke slår oss på leggen. Vi ønsker oss et forskerrom, så ikke hjernen blir tom. Vi ønsker oss nye pulter og **en sofa**, hvor vi kan lese og slappe'a.





# 1. Brukermedvirkning i klassene: Utvalg fra elevenes innspill (tegninger)

- Flere har tegnet uteområder og interiør. Dette blir videreformidlet til senere brukermedvirkning



## 2-4. Utvalgte tilbakemeldinger fra workshop og arbeidsgruppemøte

### Klasserom

- 12 klasserom
- Nærhet mellom 1.klasse og SFO
- Ikke transparens
- Store nok til å møblere på ulike måter.

### Grupperom

- Flere små grupperom (under 12 m<sup>2</sup>)
- Tilgang via trafikkareal
- Ikke transparens

### Garderober elever

- Garderobe nær klasserom.
- Garderobe til hvert trinn.
- Toaletter nær klasserom.
- Mulighet til å hjelpe elever/ha oversikt fra klasserom for de yngste.

### Møterom

- Ulike meninger
- Sambruk på helsesykepleier sitt kontor.
- 1 møterom i tillegg.
- Trenger ikke små stillerom – bruker andre rom i skolen.

### Lærerarbeidsplasser

- To rom, ikke tre.
- (18 pedagoger)

### Garderober ansatte

- Dusj i gymsal
- Trenger ikke grovgarderobe i skolebygget.
- Noen ønsker å ha ytterklær i/ved klasserom/lærerarbeidsrom.
- Evt. i elevenes garderobe. (låsbare skap/hengegarderobe?)
- Personaltoalett. (3 stk inkl. HCWC)

### Personalrom

- Utsikt mot skolegården
- Nok plass til å samle alle
- Ha personalmøter i personalrom

### Kontor

- Trenger fem kontor + helsesykepleier.
- SFO-kontor – enten nær ledelse eller SFO?

### Kopi og nærlager

- Plass til produksjon og lagring av ark.
- Nærlager kan ligge i kopirom, evt. i 3.etg.
- Nærlager og kopi nær heis.

### Naturfag/forskerrom

- Rom/funksjon for utforskning/naturfag.
- Kan være sambruksfunksjon.

### Samlingsfunksjon

- Ulike meninger om hvor høyt dette skal prioriteres.
- Gymsal blir samlingsplass for hele skolen.
- Mulighet til å samle ca 100 kan være i stort klasserom eller klasserom med foldevegg.

### Gymsal

- Behov for bedre forhold for å samle alle.
- Scene, lys/lyd.
- Ønsker å øke arealet.
- Mulighet for flyttbare tribuner (trenger lagerplass til det).

### Kunst og håndverk

- Sambruk med SFO - verkstedene bør ligge nær.
- Praktisk med begge verksteder nært hverandre – felles lager (maling m.m.)

### Bibliotek

- Lukket rom – ikke åpen løsning
- Ønsker ikke at bibliotek skal komme på bekostning av et klasserom.
- Forslag om bibliotek i vaktmesterareal i u.etg.

### Mat og helse/skolekjøkken

- Sambruk med SFO ok dersom rommet timeplanlegges slik at SFO disponerer det fra kl 13.
- Antall grupper – spør rektor.

### Musikk

- Kan sambruk med finverksted
- Kan være en lagerfunksjon i sambruk med annet rom – kun 1 t i uken pr klasse.

### SFO

- Ønsker en egen base.
- Behov for lekekroker/lekerom
- Nærhet til klasserom og tilgang til å bruke spesialrom.
- Ok med sambruk av klasserom dersom klasserom er møblert på en måte som egner seg til SFO-bruk.

### Drift og renhold

- Bøttekott i hver etasje.
- Lager på plan U med tilgang til heis er ok.
- Samle renholdsfunksjoner i ett rom + bøttekott.

# Utvalgte prioriteringer med bakgrunn i ønsker fra brukermedvirkning

- ▶ SFO-basen er plassert nært mat og helse, klasserom til 1. klasse, garderobe og kunst og håndverk for å legge til rette for sambruk.
- ▶ Det er planlagt mange klasserom i stedet for å for eksempel etablere flere åpne gruppearealer/skolens hjerte.
- ▶ Brukerne ønsker at elevene skal ha garderobefunksjonen nært klasserom, og ønsker derfor ikke egne garderobesrom som har stor avstand til klasserommet. For noen trinn er det derfor lagt opp til garderobefunksjon i gangarealet.
- ▶ Personalfunksjoner, inkludert helsesykepleier er samlet i en etasje i ett område i bygget.
- ▶ Lærerarbeidsplassene er samlet i 2 separate rom med stor nok plass til møtebord for teammøter.
- ▶ Personalrommet er stort nok til å romme hele personalet og har utsyn mot skolegården.
- ▶ Resepsjonist og rektors kontor er plassert i samme område sentralt i bygget der det er enkelt å finne frem.



# Utvalgte endringer fra dagens bygg

- ▶ Alle læringsarealer har fått universell utforming og det er etablert kobling mellom byggene i 1. etg.
- ▶ Det er tilstrekkelig areal til lærerarbeidsplasser (økt fra 13 til 18 plasser, hhv. 80 m<sup>2</sup> til 118 m<sup>2</sup>), det er etablert et eget møterom og en større renholdssentral.
- ▶ Både ansatte og elever har tilgang til toaletter i alle etasjer med læringsareal.
- ▶ Antall grupperom er økt fra 4 til 6, og alle er i nærheten av et klasserom.
- ▶ Antall ordinære klasserom er økt fra 12 til 13, fordi musikkrom er tenkt sambrukt med Kunst og håndverk (finverksted) som også er samlokalisert med grovverkstedet.
- ▶ Det er etablert to egne elevgarderoberom som ligger nært klasserom.
- ▶ Totalt areal er redusert, noe som gir lavere kostnader til drift og vedlikehold. Reduksjonen berører hovedsakelig lager, biblioteket og læringsareal som kun benyttes av SFO (3 rom er omdisponert til sambruk)
- ▶ Gymsalen er planlagt med utforming og utstyr som gjør denne bedre egnet til fellessamlinger. En av garderobene er tenkt tilpasset elever med behov for separat garderobe.

# Dagens disponering Plan 1

## Forkortelser:

KL = klasserom

K&H = kunst og håndverk

GR = grupperom

BK = bøttekott

LAP = lærerarbeidsplass

BK = bøttekott

Pers. gard. =  
personalgarderober

M&H = mat og helse



# Dagens disponering Plan 2

## Forkortelser:

KL = klasserom

K&H = kunst og håndverk

GR = grupperom

BK = bøttekott

LAP = lærerarbeidsplass

BK = bøttekott

Pers. gard. =

personalgarderober

M&H = mat og helse



**Endelig  
planløsning  
Plan 1**



Endelig  
planløsning  
Plan 2

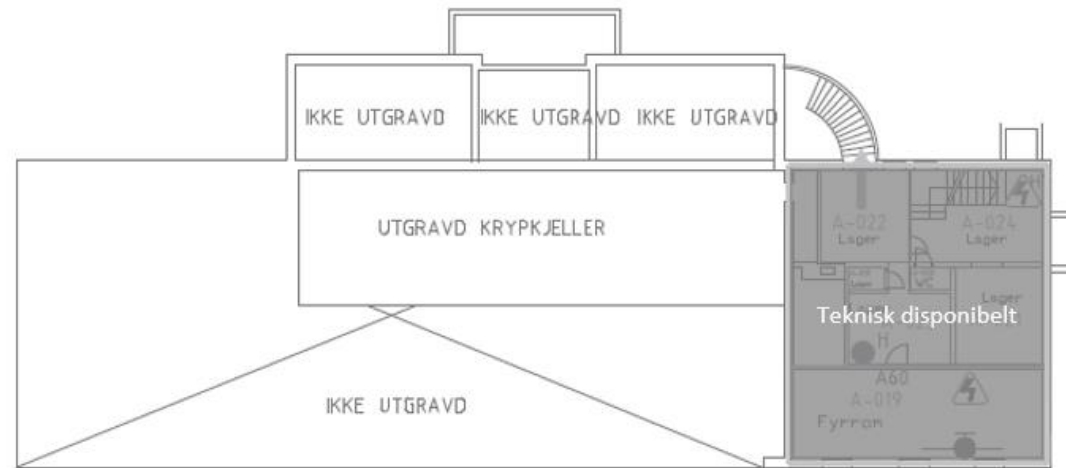
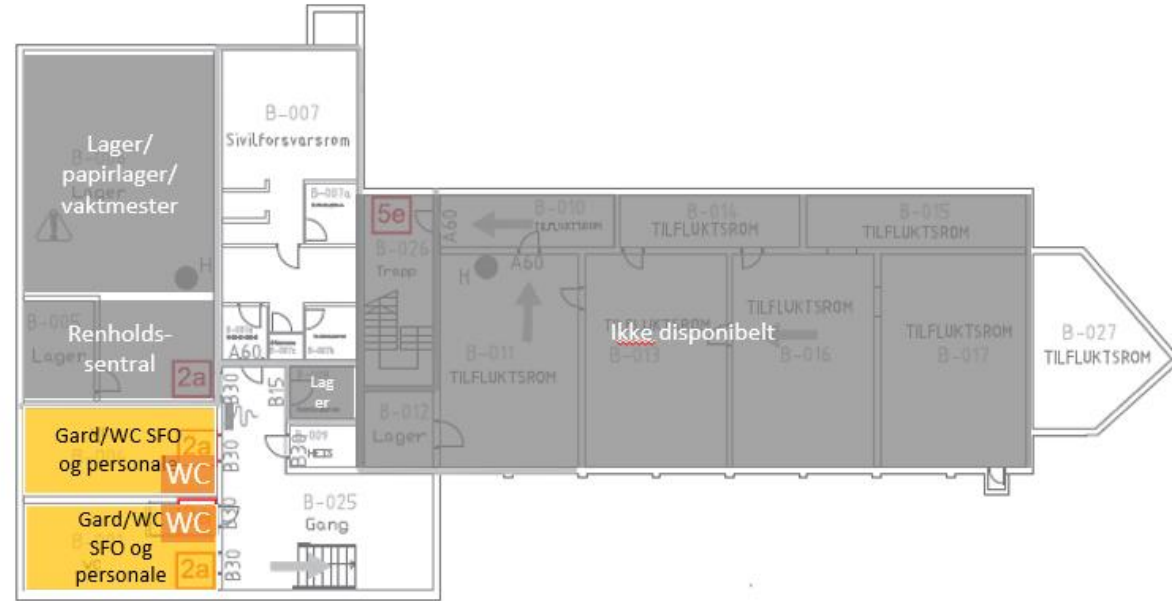
LAP-rommene er store nok til å ha egen møtesone med møtebord i rommet.



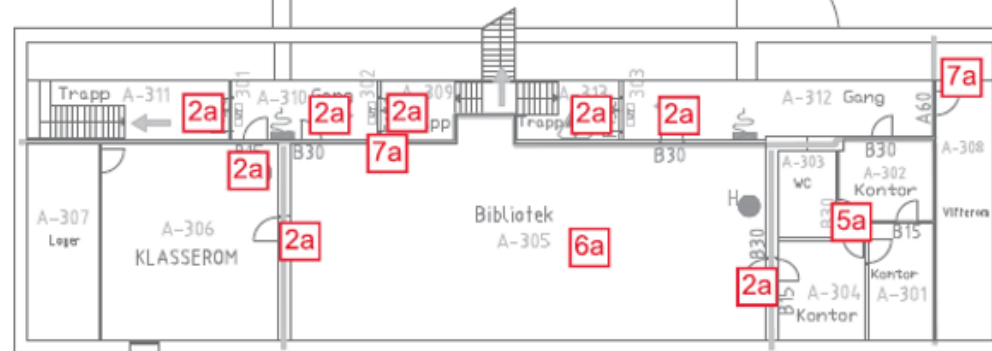


# Konsept 3 Plan U

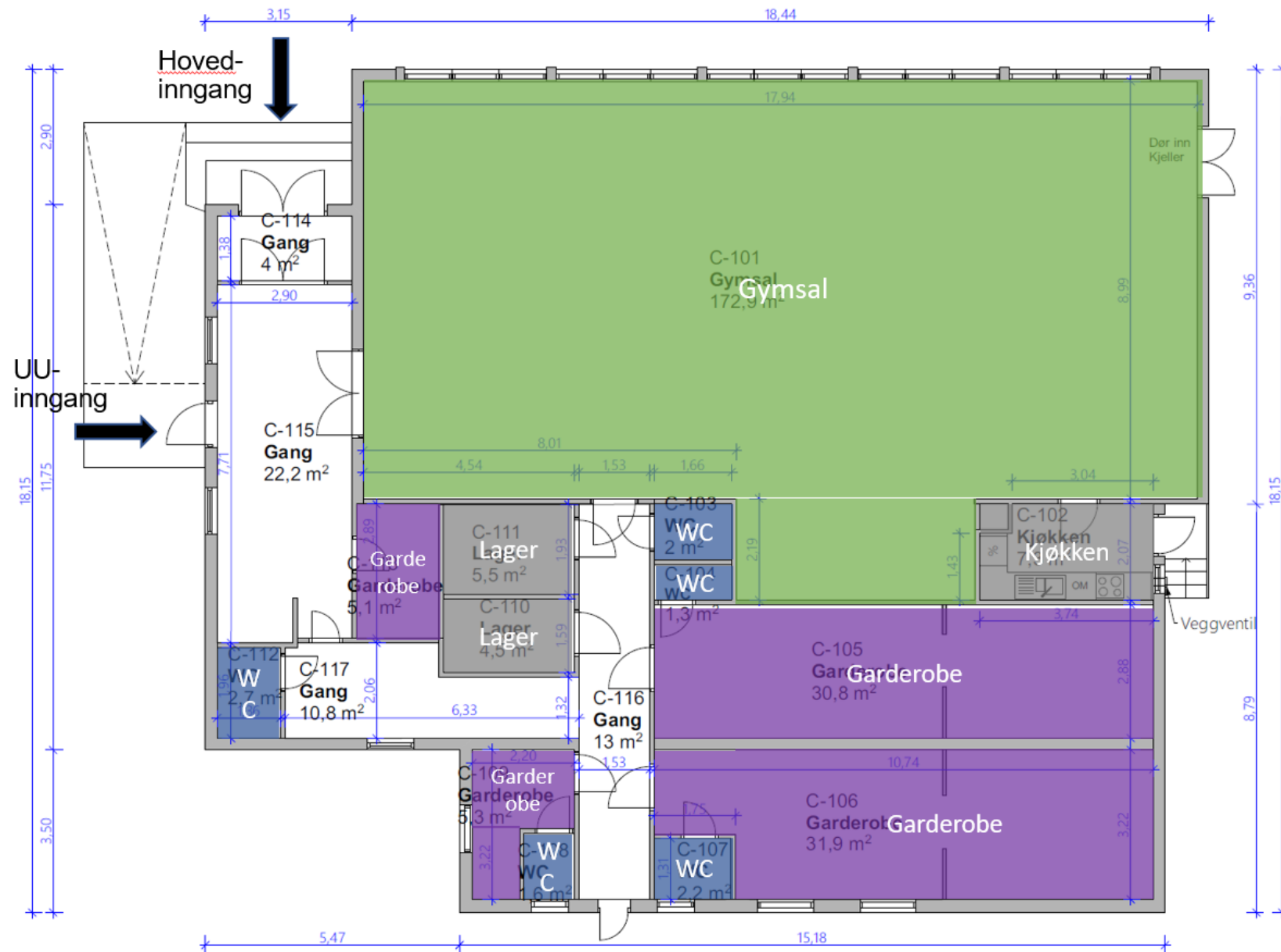
Kjønnsdelte  
garderober/WC deles  
mellom SFO og øvrig  
personale  
2 stk. WC for elever



Hele etasjen må være disponibel til teknisk rom mtp. oppgradering av ventilasjonssystem mm.



Gymsal eksisterende





Norconsult 

**Every day we improve everyday life**